

Unterrichtsskizze – Fragen

Zehra Elif Inan & Claudia Menz

studentische Arbeit entstanden in den Seminaren zur Gebärdensprachpädagogik an der Humboldt-Universität zu Berlin unter der Leitung von Vera Kolbe

Zielgruppe

Grundschule Klasse 2/3

Grammatik

Fragen – Fragemimik offener Fragen (gehobene Augenbrauen, Körperneigung), Position von Fragewörtern am Satzende

Thema

Ostern

Rahmenlehrplan DGS Berlin

S. 18, Jahrgangsstufe 2/3: Sprachwissen – Sprachbewusstheit:
Niveaustufe B/C: auffällige Besonderheiten der DGS beschreiben
(Aufbau von Gebärdenzeichen, Funktionen der Satzmimik und der Struktur einfacher Sätze)

Unterrichtsverlauf Klasse 2/3

Vorwissen

W-Fragen (Wer, Was, Wo, Wann, Wieviel)
Wortschatz Ostern

Klassengröße

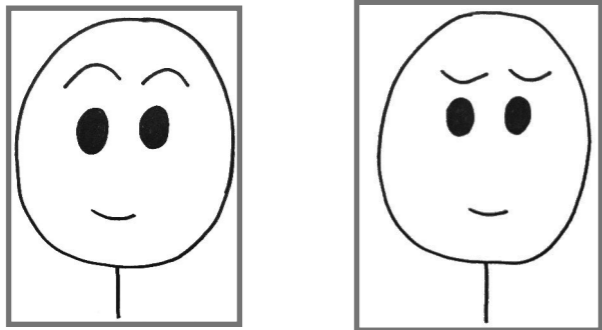
maximal 10 Kinder

Unterrichtsziele

Die SchülerInnen setzen bewusst Fragemimik offener Fragen ein, üben und festigen sie.

Die SchülerInnen festigen die W-Fragen.

Die SchülerInnen erkennen und üben die Stellung des Frageworts am Ende des Satzes.

Zeit	Unterrichtsverlauf	Sozialform Material
5 Min	<p>Aktivierung</p> <p>Mimikrunde – stehender Kreis</p> <ol style="list-style-type: none"> 1. Person zieht die Augenbrauen nach unten, schaut nächste an 2. Person zieht Augenbrauen hoch, schaut nächsten an... <p>andere Variante der Mimikrunde</p> <p>Mimikkarten werden je nach Klassengröße so viel vorbereitet , dass sich mehrere SuS als Gruppe finden müssen.</p> <p>Jede/r SchülerIn zieht eine der Mimikkarten und muss seine Gruppe durch zeigen der abgebildetes Mimik finden.</p> <div style="text-align: center; margin-top: 20px;">  </div>	Plenum

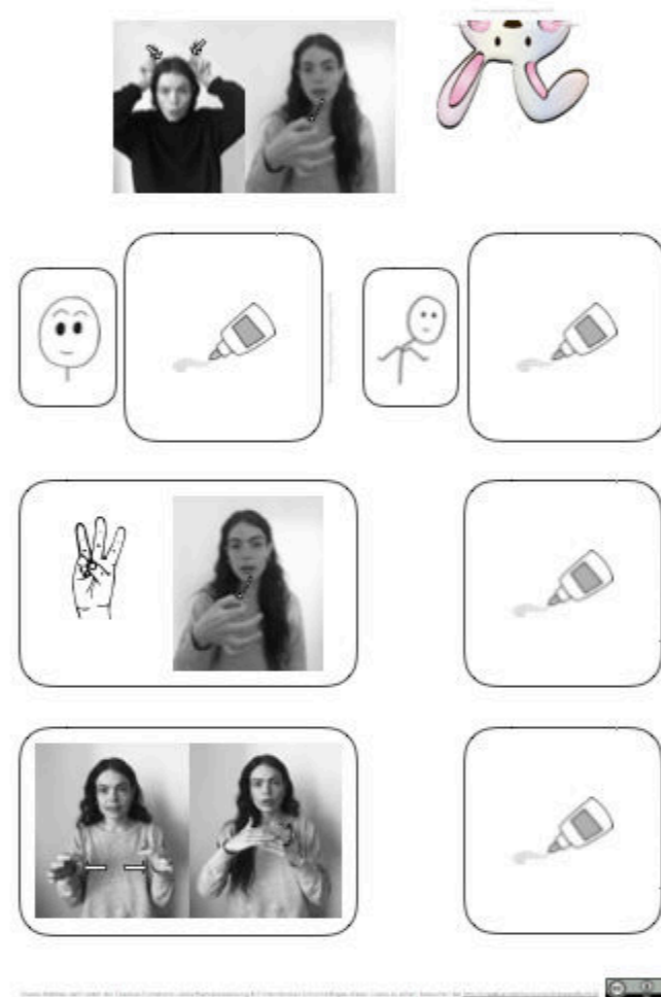
Zeit	Unterrichtsverlauf	Sozialform Material
5 Min	<p>Wiederholung Fragewörter (Wer, Was, Wo, Wann, Wieviel)</p> <p>Gebärdensbilder werden an die Tafel/auf den Boden geheftet/gelegt.</p> <p>Die SuS bekommen als Team eine Glossenkarte und müssen diese zum richtigen Gebärdensbild zuordnen.</p> <div data-bbox="282 793 633 1257"> </div> <div data-bbox="323 1273 595 1389"> <p>WER</p> </div> <div data-bbox="655 793 1007 1257"> </div> <div data-bbox="696 1273 968 1389"> <p>WIEVIEL</p> </div> <div data-bbox="1031 793 1380 1257"> </div> <div data-bbox="1072 1273 1344 1389"> <p>WO</p> </div> <div data-bbox="1404 793 1756 1257"> </div> <div data-bbox="1446 1273 1717 1389"> <p>WANN</p> </div> <div data-bbox="1778 793 2129 1257"> </div> <div data-bbox="1819 1273 2090 1389"> <p>WAS</p> </div>	<p>PartnerInnenarbeit</p> <p>Plenum</p> <p>Gebärdensbildkarten</p> <p>Glossenkarten</p>

Zeit	Unterrichtsverlauf	Sozialform Material
5 Min	<p>Einführung Grammatik</p> <p>LehrerInnenimpuls</p> <p>_____?</p> <p>OSTERN WANN</p> <p>Lehrperson legt/heftet die dazugehörigen Gebärdenkarten auf den Boden/an die Tafel und gebärdet die Frage.</p> <p>Außerdem macht sie auf die genutzte Mimik (hochgezogene Augenbrauen) und den nach vorn geneigten Oberkörper mit Hilfe von Mimikkarten und Karten zur Körperhaltung aufmerksam, indem die SuS die passende Karten auswählen sollen.</p> <div data-bbox="356 1430 746 1943"> </div> <div data-bbox="856 1430 1245 1943"> </div> <div data-bbox="1352 1430 1827 1943"> </div>	<p>Plenum</p> <p>Gebärdensbildkarten</p> <p>Mimikkarten</p> <p>Karten zur Körperhaltung</p>

Zeit	Unterrichtsverlauf	Sozialform Material
20 Min	<p>Übung</p> <p>Es werden 2 Gruppen zu ca. 3-5 Personen gebildet.</p> <p>Jede Gruppe erhält jeweils 2 Fragen, welche in die Gebärden zerlegt und durch Gebärdenkarten dargestellt sind – jeder Satz in einem separaten Stapel.</p> <p>Die Gruppe soll diese ordnen und in die richtige Reihenfolge bringen.</p> <p>Anschließend präsentiert jede Gruppe ihre gebildeten Fragen und heftet/legt sie an die Tafel/auf den Boden.</p> <div> <p>Als Differenzierung können die beiden zuordnenden Fragen auch komplett gemischt ausgeteilt werden.</p> </div>	<p>Gruppenarbeit</p> <p>Plenum</p> <p>Gebärdensymbolkarten</p>

Zeit	Unterrichtsverlauf	Sozialform Material
10 Min	<p>Vertiefung</p> <p>Abschließend werden auf dem Arbeitsblatt die Fragewörter den in Gebärdenkarten vorgegeben Sätze zugeordnet und die Mimikkarte und Körperhaltung selbst gezeichnet.</p> <p>Das Arbeitsblatt kann auch am PC als Zuordnungsaufgabe benutzt werden und die richtige Gebärdenkarte der Frage zugeordnet werden.</p> <div data-bbox="307 1085 1407 1659" data-label="Text"> <p>Als Differenzierung für SuS, die nicht gern malen, kann das Mimikbild und die Körperhaltung ausgeschnitten und aufgeklebt werden.</p> </div> <div data-bbox="1429 1091 2068 1990" data-label="Image"> </div> <div data-bbox="2068 1091 2708 1990" data-label="Image"> </div>	<p>Einzelarbeit</p> <p>Arbeitsblatt</p> <p>Stift</p> <p>Schere</p> <p>Kleber</p>

Selbstevaluation



Procedere

Jede/r SchülerIn bekommt einen Evaluationsbogen (Seite 1) und einen Bogen zum Ausschneiden (Seite 2). Für die Bearbeitung des Selbstevaluationsbogens werden eine Schere und ein Klebestift benötigt.

Die Schülerinnen und Schüler entscheiden, wie sicher sie sich in den Bereichen Mimik, Körperhaltung, W-Fragen und Satzbau fühlen.

Dafür finden sie auf dem 2. Bogen vier Auswahlmöglichkeiten: Schweine, denen das Heben eines Gewichts verschieden schwer fällt.

Die Kinder entscheiden sich für eine der vier Abstufungen, schneiden sie aus und kleben sie hinter das entsprechende Kriterium.

Leistungsbewertung

Leistungsbewertung

Name:	Datum:				
Thema: Fragen in DGS					
Kriterium	Punkte				
	4	3	2	1	0
Einsetzen und Benutzung der Fragewörter (je nach Kontext)					
Einsetzen der Fragemimik					
Einsetzen der Körperhaltung					
Einhaltung der grammatischen Regeln für Fragesätze in der DGS (Satzbau)					

Punkte	
4	außergewöhnlich gute Leistung
3	gute Leistung
2	durchschnittliche Leistung
1	unterdurchschnittliche Leistung
0	nicht erbrachte Leistung

Procedere

Die Schülerinnen und Schüler bekommen Seite 1 des Arbeitsblattes der letzten Unterrichtsstunde.

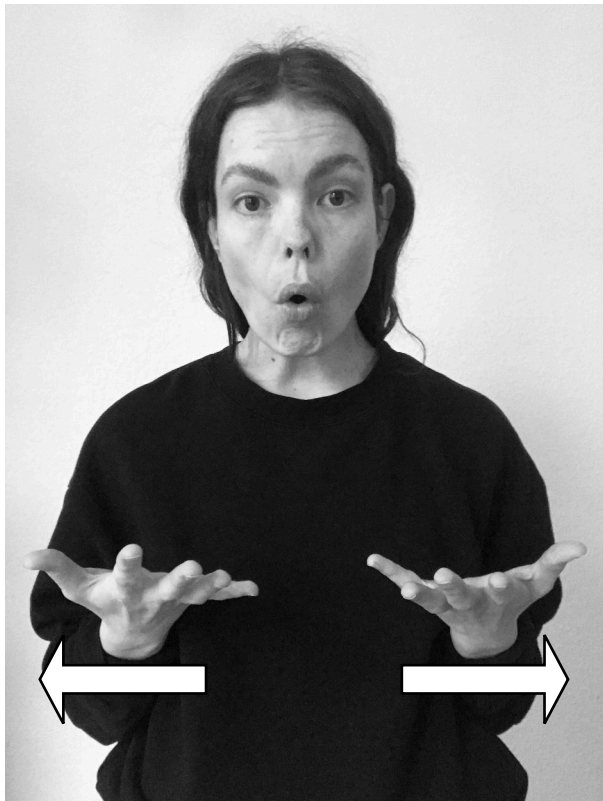
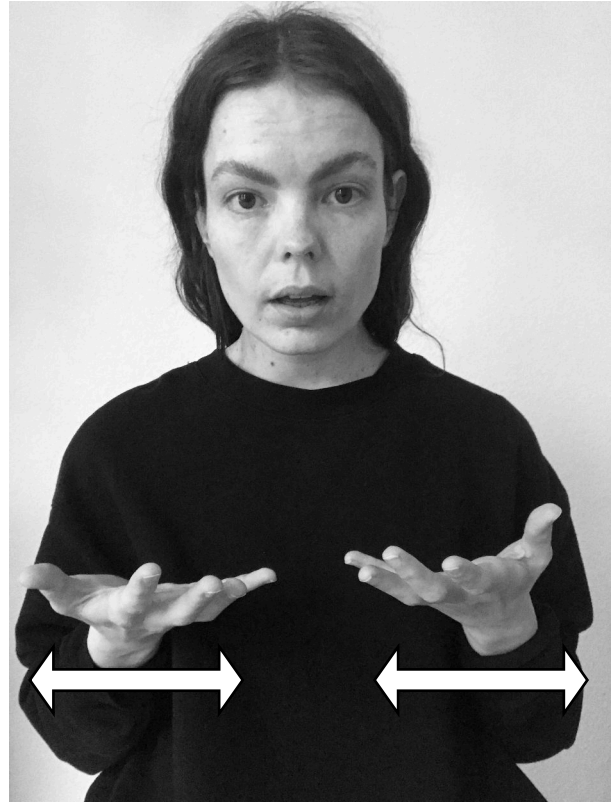
Sie entscheiden, welches Fragewort in die Lücke am Ende des Satzes gehört und können die Fragesätze anschließend üben.

Die Fragesätze werden im Anschluss durch die Kinder aufgenommen und von der Lehrperson nach folgenden Kriterien bewertet:

- Einsetzen und Benutzen der Fragewörter (je nach Kontext)
- Einsetzen der Fragemimik
- Einsetzen der Körperhaltung
- Einhaltung der grammatischen Regeln für Fragesätze in der DGS (Satzaufbau).

Die Lehrperson vergibt Punkte von 0 bis 4 für die jeweiligen Kategorien.

Fragewörter Gebärdenkarten



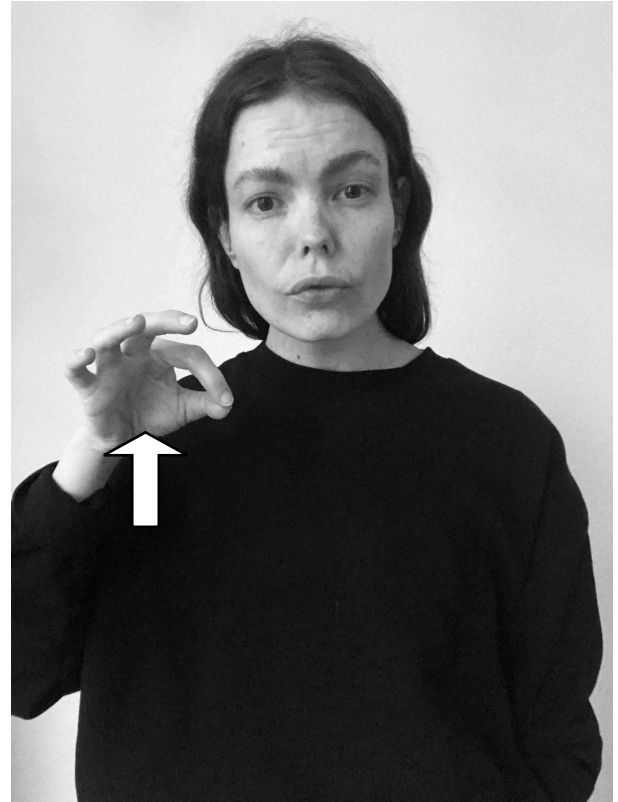
Fragewörter Gebärdenkarten



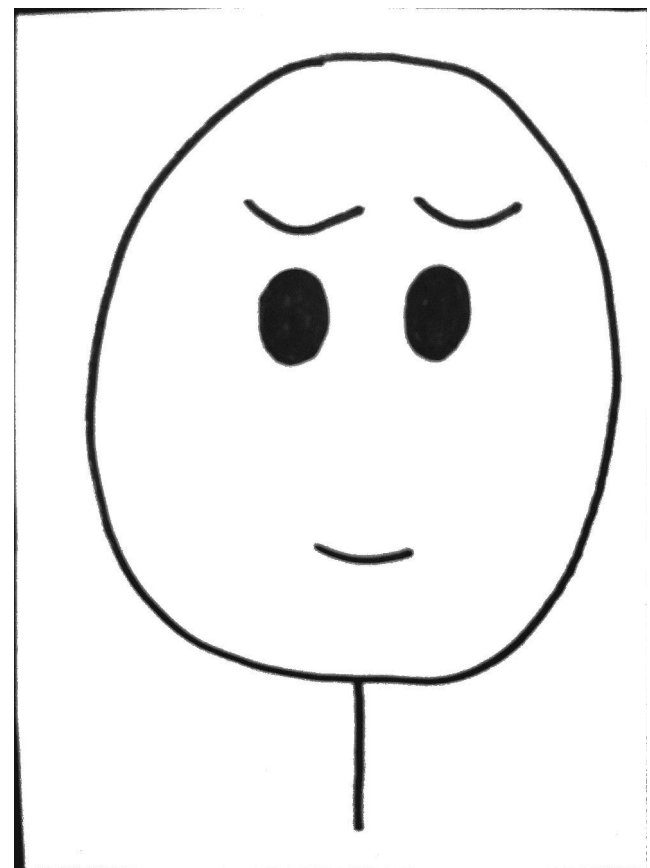
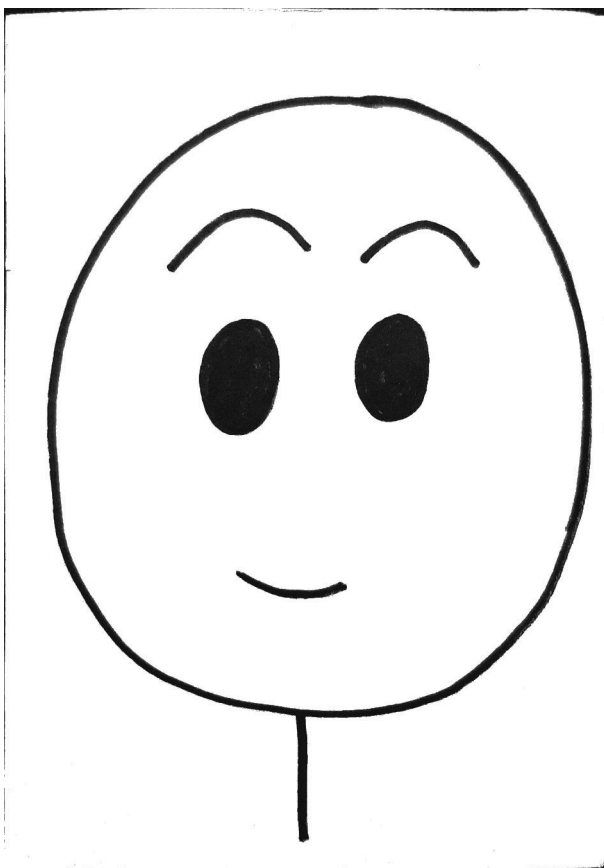
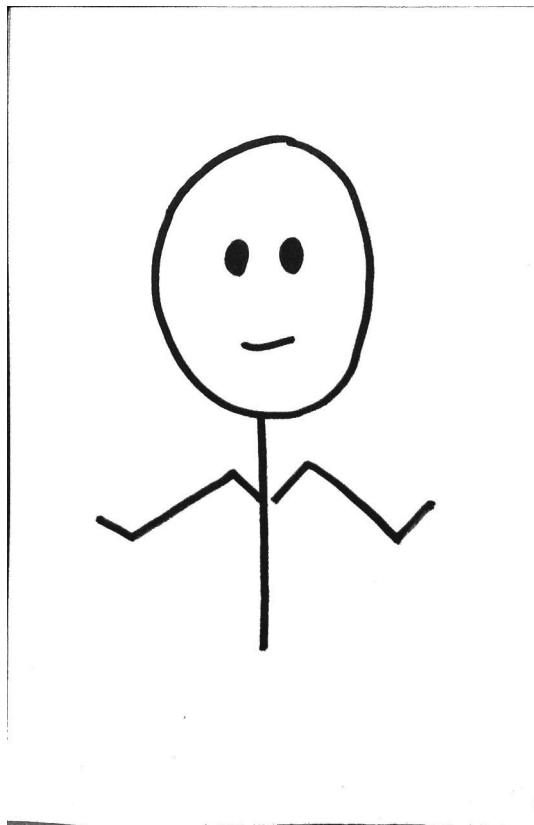
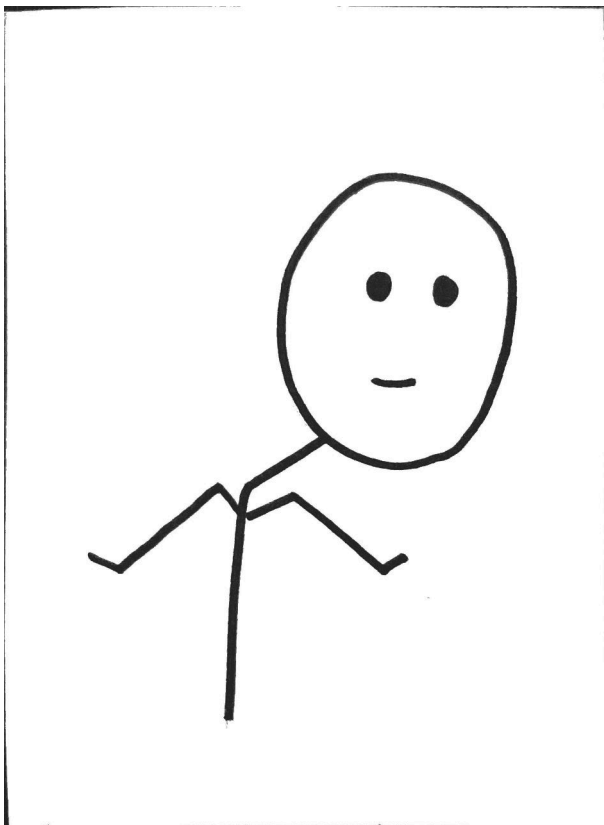
Gebärdensprache Fragesätze



Gebärdenkarten Fragesätze



Mimik- & Körperhaltungskarten



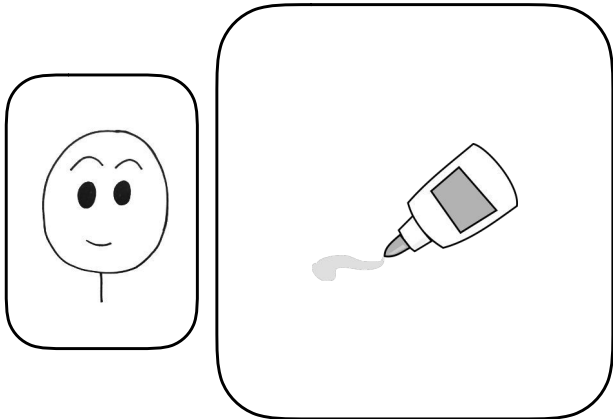


Bild von OpenClipart-Vektors auf Pixabay (9.6.20)

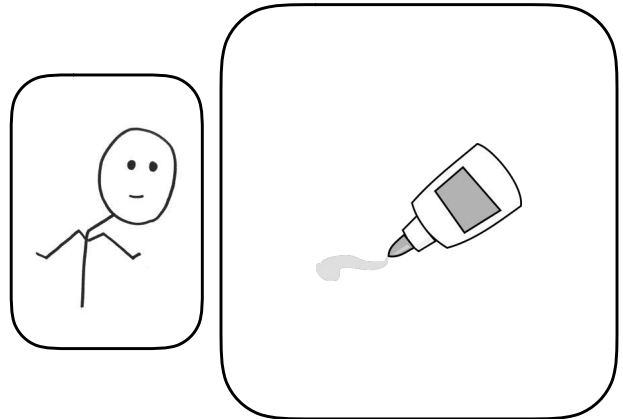


Bild von OpenClipart-Vektors auf Pixabay (9.6.20)

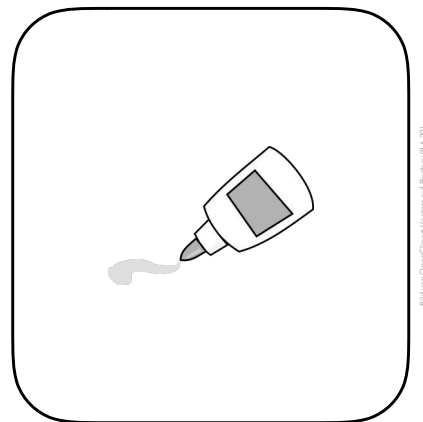
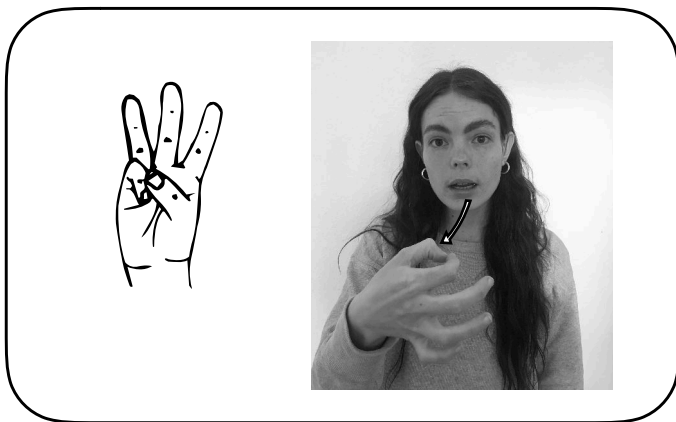


Bild von OpenClipart-Vektors auf Pixabay (9.6.20)

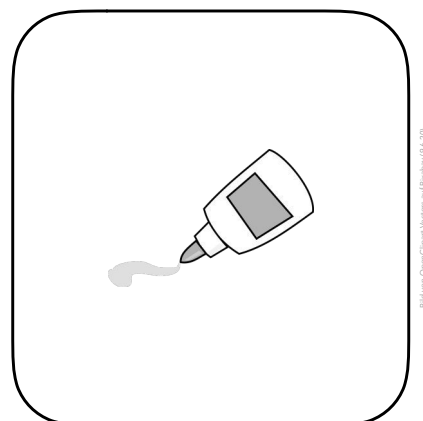
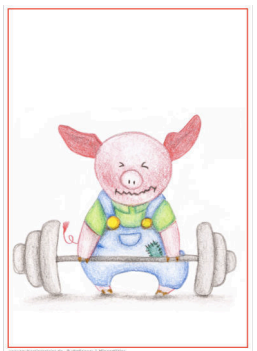
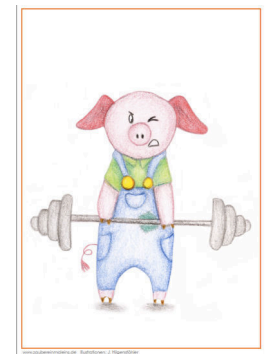
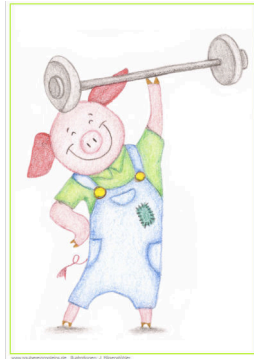
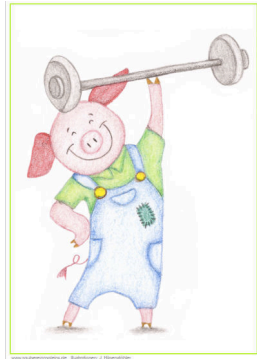
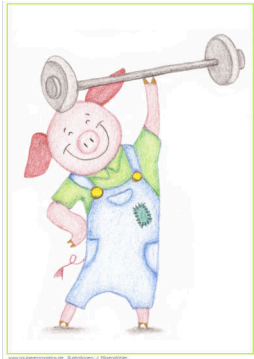


Bild von OpenClipart-Vektors auf Pixabay (9.6.20)



Leistungsbewertung

Name:		Datum:				
Thema: Fragen in DGS						
Kriterium	Punkte					
	4	3	2	1	0	
Einsetzen und Benutzung der Fragewörter (je nach Kontext)						
Einsetzen der Fragemimik						
Einsetzen der Körperhaltung						
Einhaltung der grammatischen Regeln für Fragesätze in der DGS (Satzbau)						
Gesamtpunktzahl						

Punkte	
4	außergewöhnlich gute Leistung
3	gute Leistung
2	durchschnittliche Leistung
1	unterdurchschnittliche Leistung
0	nicht erbrachte Leistung

	Note					
	1	2	3	4	5	6
Gesamtpunktzahl	15-16	12-14	8-11	5-7	2-4	0-1